

Evaluierung der Umfrage zur Distanz Lehre/ Fernlehre im Sommersemester 2020

Durchgeführt von der Hochschul_innenschaft an der TU Wien

Diese Umfrage wurde erstellt, durchgeführt und evaluiert, um die Auswirkungen der Distanz Lehre/Fernlehre in den unterschiedlichen Studienrichtungen an der Technischen Universität (TU) Wien im Sommersemester 2020 darzustellen. Insgesamt haben 3003 Personen an dieser Umfrage teilgenommen. Manche davon haben die Umfrage nicht fertig gemacht oder auch keine Antwort angekreuzt. (Bzw.: Von 2404 Personen wurde die Umfrage vollständig ausgefüllt.)

Nach aktuellen Statistiken liegt die Zahl der inskribierten Studierenden an der TU Wien im Sommersemester 2020 bei bis zu 27 525, somit wurde eine Rücklaufquote von ~ 11% erreicht. An der Umfrage konnten Studierende von 09.09.2020 bis 23.09.2020 teilnehmen. Der Erhebungszeitraum betrug somit 2 Wochen.

Es gab sowohl Multiple-Choice-Fragen als auch einen Kommentarteil, um alle Meinungen und Gefühle unserer Studierenden zu erfassen. Bei jeder Frage gaben wir den Studierenden die Möglichkeit, "keine Antwort" anzukreuzen. Im Folgenden werden gültige Fälle als jene Menge bezeichnet, welche die Frage beantwortet haben - also die „Gültigen Prozent“. Als teilnehmende Personen kann die ganze Menge an Rückmeldungen gesehen werden. Im Generellen wird immer Bezug auf die „Gültigen Prozent“ genommen.

Die Auswertung der Umfrage gliedert sich in die Allgemeinen Aspekte in der Distanz Lehre/Fernlehre, Fragen zum Abschluss von Lehrveranstaltungen und Spezifische Fragen zu Lehrveranstaltungen. Die HTU wird die Ergebnisse in weiterer Folge an die zuständigen Stellen weiterleiten.

Wir danken allen Studierenden, die sich die Zeit genommen haben um an der Umfrage teilzunehmen!

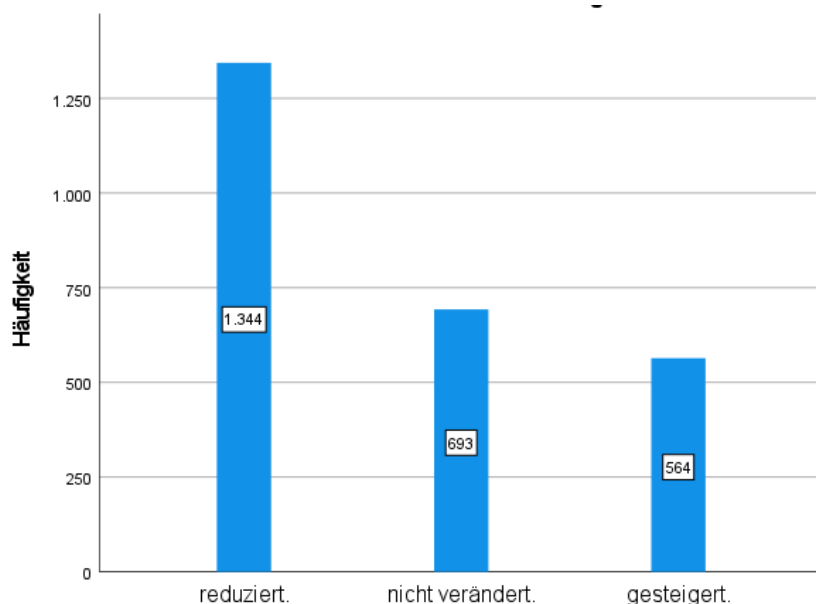
1 Allgemeine Aspekte in der Distanz Lehre/Fernlehre

In diesem Abschnitt über die Allgemeinen Aspekte des Fernunterrichts wurden unterschiedlichste Fragen gestellt. Diese sollten den allgemeinen Umgang mit der aktuellen Situation im Zusammenhang mit Covid-19 widerspiegeln.

1.1 Meine Produktivität hat sich durch die Umstellung auf Fernlehre

Mehr als die Hälfte der gültigen Fälle gaben an, dass sich ihre Produktivität durch die Umstellung auf Fernlehre reduziert hat. Rund $\frac{1}{4}$ gaben an, dass sich ihre Produktivität nicht verändert hat. Etwas weniger als $\frac{1}{4}$ verzeichneten eine gesteigerte Produktivität.

		Häufigkeit	Prozent	Gültige Prozente	Kumulierte Prozente
Gültig	gesteigert.	564	18,5	21,4	21,4
	nicht verändert.	693	22,8	26,3	47,7
	reduziert.	1344	44,1	51,0	98,8
	Keine Antwort	32	1,1	1,2	100,0
	Gesamt	2633	86,4	100,0	
Fehlend	Feld nicht ausgefüllt	413	13,6		
Gesamt		3046	100,0		

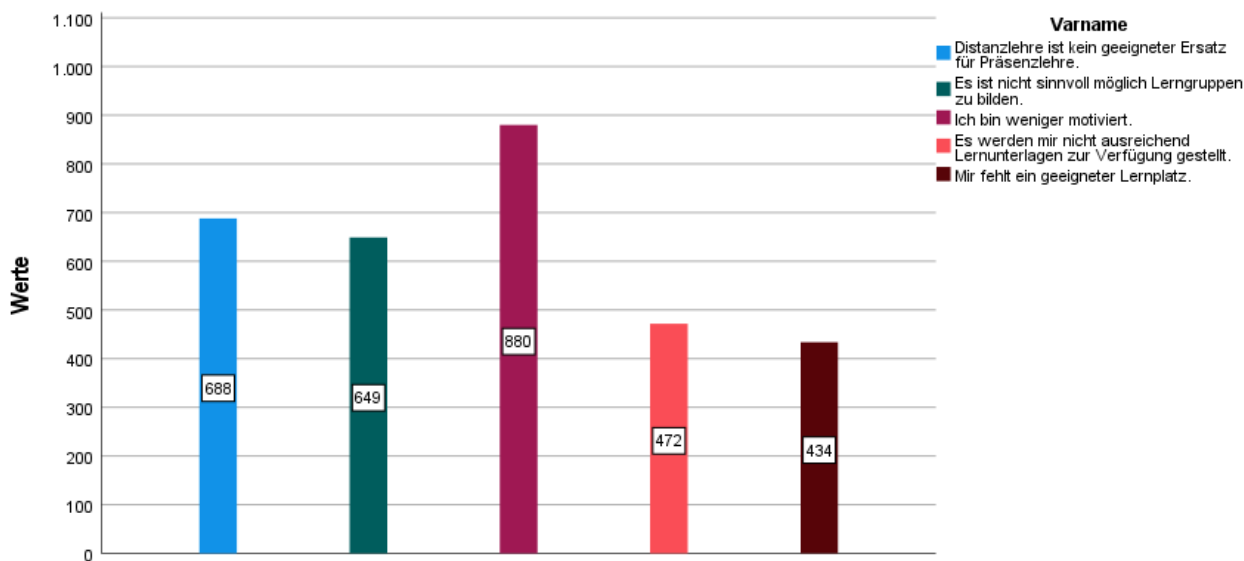


1.2 Warum ist deiner Meinung nach deine Produktivität gesunken?

Unter Angabe einer reduzierten Produktivität gab es die Möglichkeit einer Begründung. Mehrfachantworten waren ebenso möglich.

Der häufigste Grund für eine ausbleibende Produktivität war die fehlende Motivation. Gefolgt von einer generellen Unzufriedenheit mit der Distanzlehre als Ersatz der Präsenzlehre und dem Mangel an Lerngruppenbildung. Das Schlusslicht bilden der Mangel der zur Verfügung gestellten Lernunterlagen sowie das Fehlen eines geeigneten Lernplatzes.

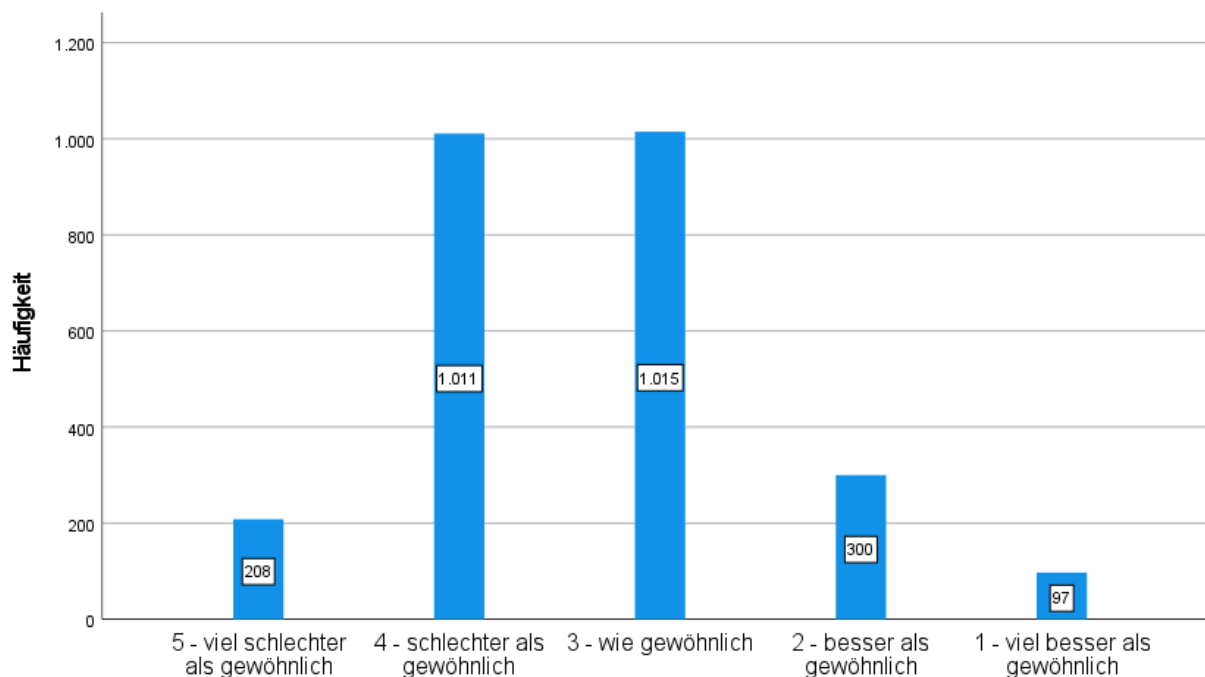
	Antworten		
	Ja	Prozent	Prozent der Fälle
Distanzlehre ist kein geeigneter Ersatz für Präsenzlehre.	688	22,0%	52,3%
Es ist nicht sinnvoll möglich Lerngruppen zu bilden.	649	20,8%	49,4%
Ich bin weniger motiviert.	880	28,2%	66,9%
Es werden mir nicht ausreichend Lernunterlagen zur Verfügung gestellt.	472	15,1%	35,9%
Mir fehlt ein geeigneter Lernplatz.	434	13,9%	33,0%
Gesamt	3123	100,0%	237,5%



1.3 Auf einer Skala von 1 bis 5 – wie gut kannst du dich selbst zum Lernen motivieren?

Durch die komplette Umstellung von Präsenzlehre auf Distanz Lehre/Fernlehre konnten sich 46% schlechter als gewöhnlich zum Lernen motivieren. Im Gegensatz dazu war es für 15% möglich sich besser als gewöhnlich zu motivieren. Die Übrigen 39% gaben keine Veränderung an bzw. konnten sich wie gewöhnlich zum Lernen motivieren.

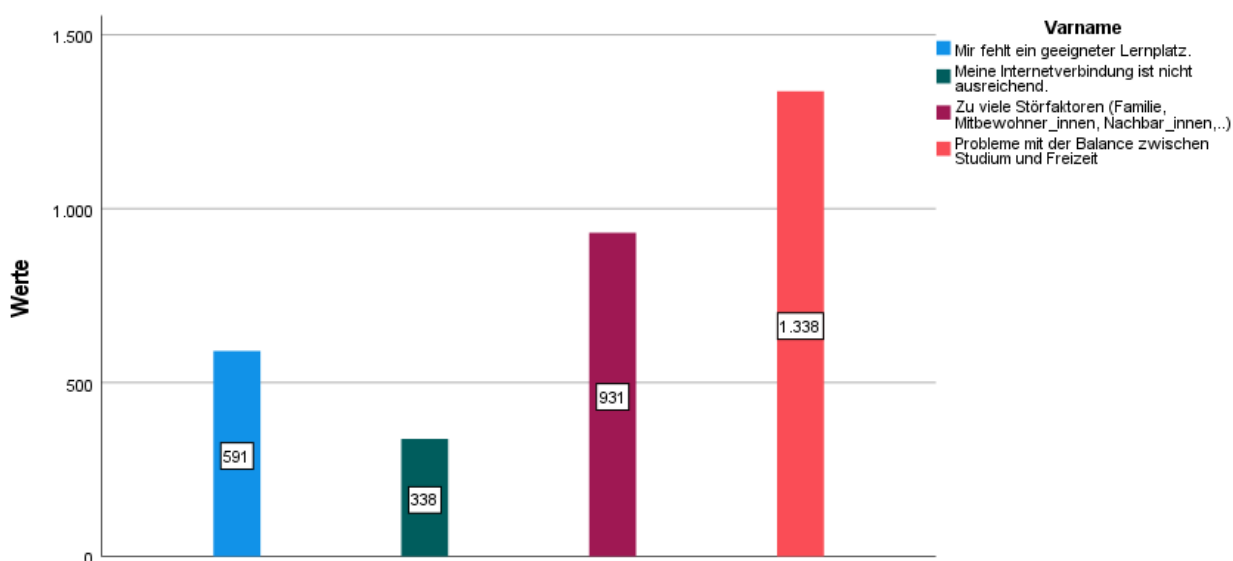
		Häufigkeit	Prozent	Gültige Prozente	Kumulierte Prozente
Gültig	5 - viel schlechter als gewöhnlich	208	6,8	7,9	7,9
	4 - schlechter als gewöhnlich	1011	33,2	38,4	46,3
	3 - wie gewöhnlich	1015	33,3	38,6	84,9
	2 - besser als gewöhnlich	300	9,8	11,4	96,3
	1 - viel besser als gewöhnlich	97	3,2	3,7	100,0
	Gesamt	2631	86,4	100,0	
Fehlend	Feld nicht ausgefüllt	415	13,6		
Gesamt		3046	100,0		



1.4 Bist du von einem der unten genannten Probleme betroffen?

Bei dieser Frage war wieder eine Mehrfachauswahl möglich. Hier haben rund 33% der Studierenden Probleme mit der Balance zwischen Studium und Freizeit. Weitere Probleme waren unter anderem zu viele Störfaktoren wie Familie oder Mitbewohner_innen, das Fehlen eines geeigneten Lernplatzes und eine mangelnde Internetverbindung.

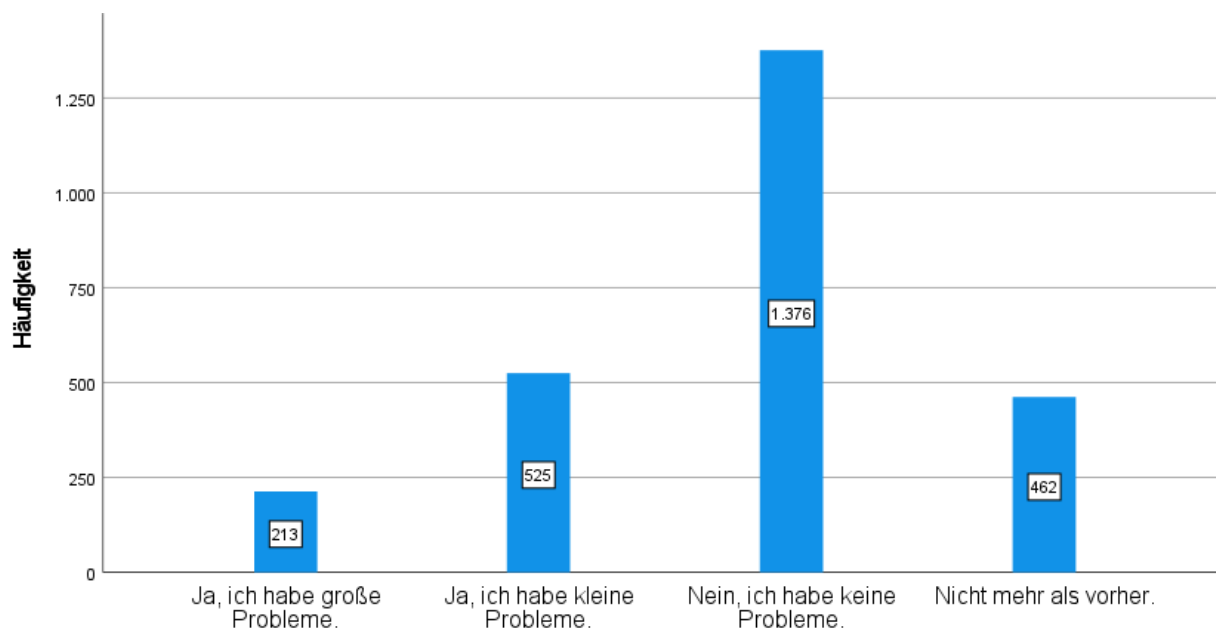
	Antworten		Prozent der Fälle
	Ja	Prozent	
Mir fehlt ein geeigneter Lernplatz.	591	14,5%	22,5%
Meine Internetverbindung ist nicht ausreichend.	338	8,3%	12,9%
Zu viele Störfaktoren (Familie, Mitbewohner_innen, Nachbar_innen,..)	931	22,9%	35,4%
Probleme mit der Balance zwischen Studium und Freizeit	1338	32,9%	50,9%
Keine Antwort	740	18,2%	28,1%
Gesamt	4071	100,0%	154,8%



1.5 Hast du finanzielle Probleme aufgrund der Corona-Situation?

Mehr als die Hälfte der Angaben hatten keine finanziellen Probleme. Hingegen haben 28 % sehr wohl finanzielle Probleme.

		Häufigkeit	Prozent	Gültige Prozente	Kumulierte Prozente
Gültig	Ja, ich habe große Probleme.	213	7,0	8,1	8,1
	Ja, ich habe kleine Probleme.	525	17,2	19,9	28,0
	Nein, ich habe keine Probleme.	1376	45,2	52,3	80,3
	Nicht mehr als vorher.	462	15,2	17,5	97,8
	Keine Antwort	57	1,9	2,2	100,0
	Gesamt	2633	86,4	100,0	
Fehlend	Feld nicht ausgefüllt	413	13,6		
Gesamt		3046	100,0		

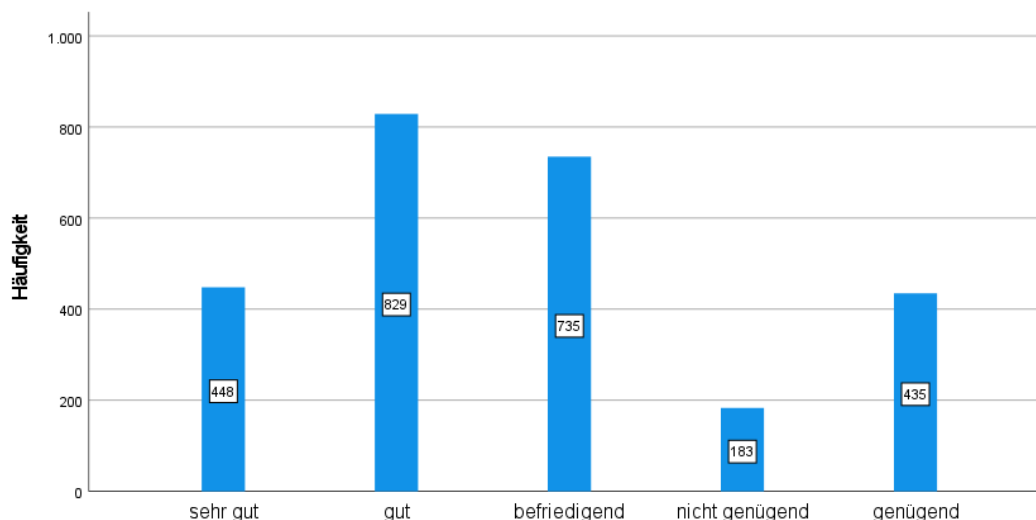


1.6 Wie beurteilst du folgende Lehrmethoden in Bezug auf deinen Lernprozess?

Im Nachfolgenden wurden die Studierenden befragt welche Lehrmethode sie bevorzugen. Zur Auswahl standen dabei Vorlesungsstreams (Live), Vorlesungsaufzeichnungen und online Übungen wie beispielsweise Kreuzerübungen. Als klarer Sieger gehen hierbei die Vorlesungsaufzeichnung hervor. Fast die Hälfte jener Personen, welche die Frage beantwortet haben, bewerteten Vorlesungsaufzeichnungen mit Sehr gut. Es ist zu erkennen, dass es wünschenswert wäre, wenn Vorlesungsstreams im Nachhinein als Vorlesungsaufzeichnung zur Verfügung gestellt werden.

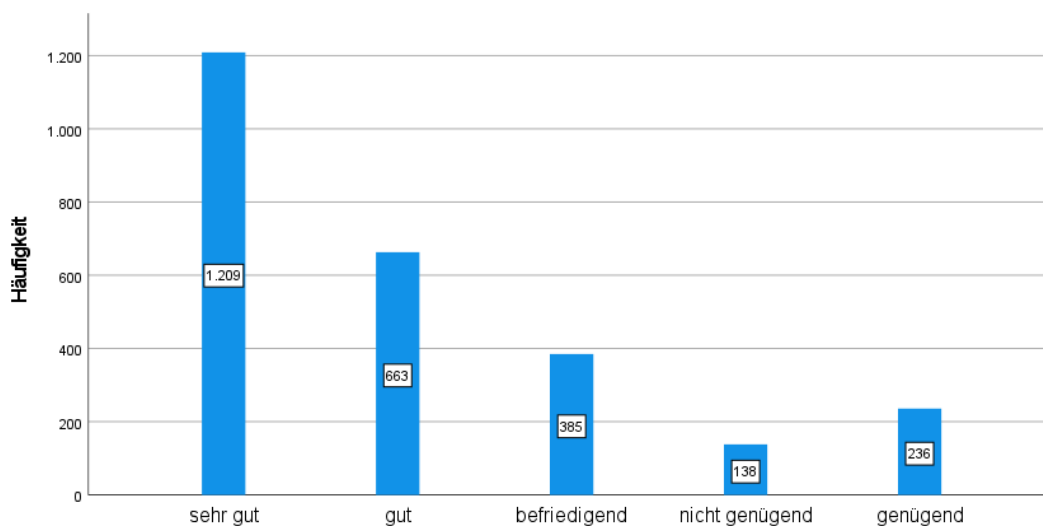
Vorlesungsstreams (Live)

		Häufigkeit	Prozent	Gültige Prozente	Kumulierte Prozente
Gültig	sehr gut	448	14,7	17,0	17,0
	gut	829	27,2	31,5	48,6
	befriedigend	735	24,1	27,9	76,5
	nicht genügend	183	6,0	7,0	83,5
	genügend	435	14,3	16,5	100,0
	Gesamt	2630	86,3	100,0	
Fehlend	Feld nicht ausgefüllt	416	13,7		
Gesamt		3046	100,0		



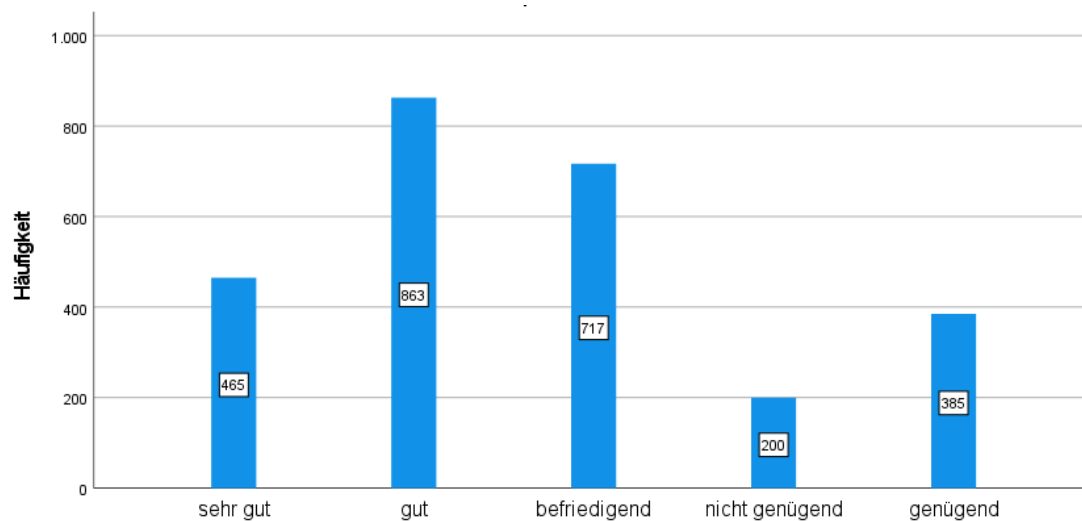
Vorlesungsaufzeichnungen

		Häufigkeit	Prozent	Gültige Prozente	Kumulierte Prozente
Gültig	sehr gut	1209	39,7	46,0	46,0
	gut	663	21,8	25,2	71,2
	befriedigend	385	12,6	14,6	85,8
	nicht genügend	138	4,5	5,2	91,0
	genügend	236	7,7	9,0	100,0
	Gesamt	2631	86,4	100,0	
Fehlend	Feld nicht ausgefüllt	415	13,6		
Gesamt		3046	100,0		



online Übungen (z.B. Kreuzerübungen,..)

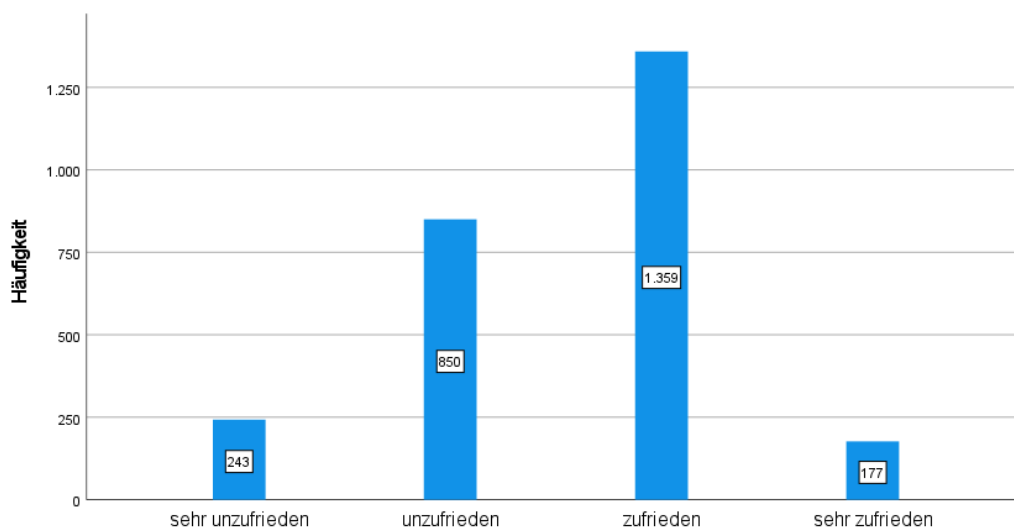
		Häufigkeit	Prozent	Gültige Prozente	Kumulierte Prozente
Gültig	sehr gut	465	15,3	17,7	17,7
	gut	863	28,3	32,8	50,5
	befriedigend	717	23,5	27,3	77,8
	nicht genügend	200	6,6	7,6	85,4
	genügend	385	12,6	14,6	100,0
	Gesamt	2630	86,3	100,0	
Fehlend	Feld nicht ausgefüllt	416	13,7		
Gesamt		3046	100,0		



1.7 Wie zufrieden bist du mit den von den Lehrenden bereitgestellten Lernmaterialien?

Mehr als 50% waren mit den bereitgestellten Lernmaterialien zufrieden. Im Gegensatz dazu waren ca. 40% unzufrieden bzw. sehr unzufrieden mit den bereitgestellten Lernmaterialien.

		Häufigkeit	Prozent	Gültige Prozente	Kumulierte Prozente
Gültig	sehr unzufrieden	243	8,0	9,2	9,2
	unzufrieden	850	27,9	32,3	41,6
	zufrieden	1359	44,6	51,7	93,3
	sehr zufrieden	177	5,8	6,7	100,0
	Gesamt	2629	86,3	100,0	
Fehlend	Feld nicht ausgefüllt	417	13,7		
Gesamt		3046	100,0		



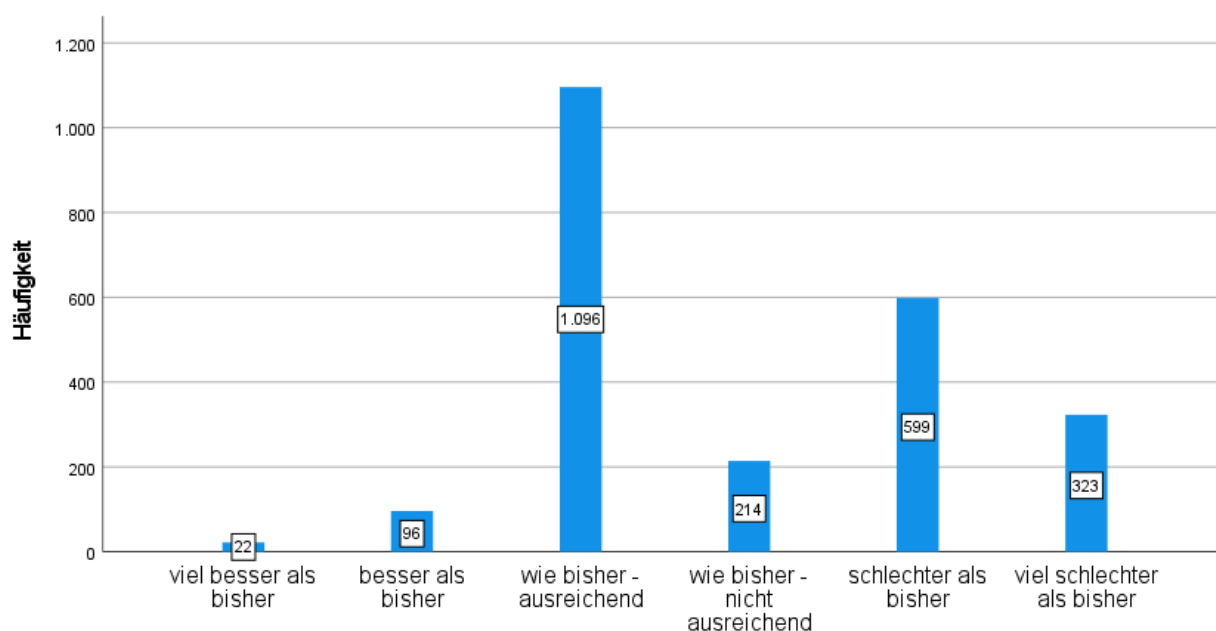
2 Fragen zum Abschluss von Lehrveranstaltungen

Ziel dieses Abschnitts ist die Erhebung der Prüfungssituation und ob Studierende ausreichend Möglichkeiten hatte einen Studienfortschritt zu erzielen.

2.1 Wurden ausreichend Prüfungsplätze angeboten?

Die Mehrheit gab an, dass *wie bisher – ausreichend* Prüfungsplätze angeboten wurden. *Besser* bzw. *viel besser als bisher* fanden es weniger als 5%. Im Gegenzug gaben ca. 35% der gültigen Fälle an, dass die Prüfungsplatz Situation *schlechter* bzw. *viel schlechter als bisher* war.

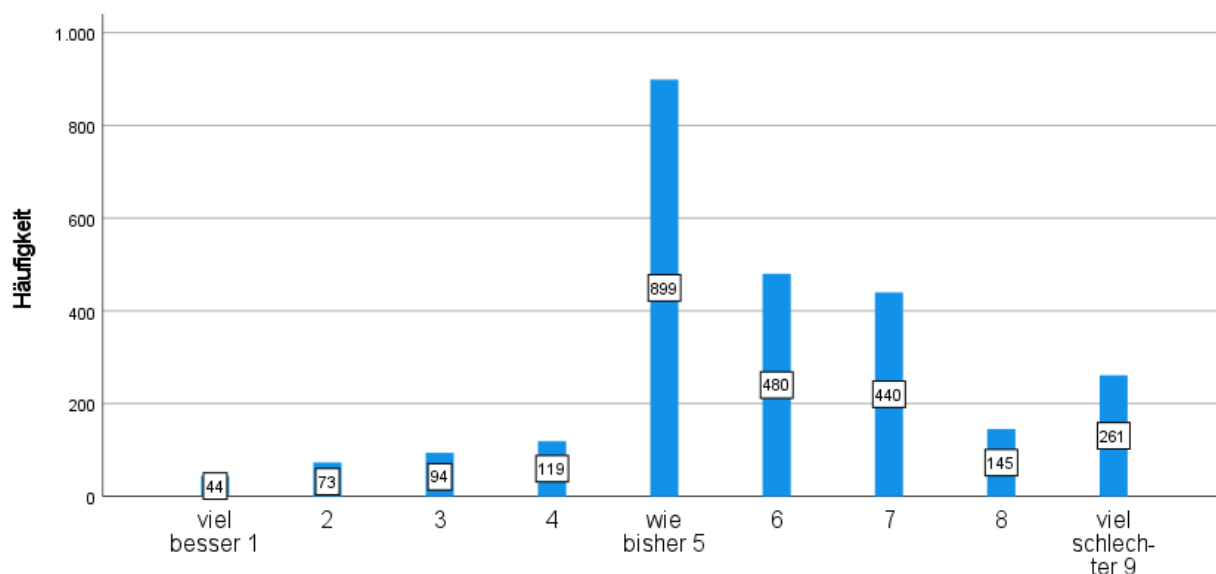
		Häufigkeit	Prozent	Gültige Prozente	Kumulierte Prozente
Gültig	viel besser als bisher	22	,7	,8	89,4
	besser als bisher	96	3,2	3,7	88,6
	wie bisher - ausreichend	1096	36,0	41,7	41,7
	wie bisher - nicht ausreichend	214	7,0	8,1	62,1
	schlechter als bisher	599	19,7	22,8	84,9
	viel schlechter als bisher	323	10,6	12,3	54,0
	Keine Angabe	278	9,1	10,6	100,0
	Gesamt	2628	86,3	100,0	
Fehlend	Feld nicht ausgefüllt	418	13,7		
Gesamt		3046	100,0		



2.2 Abhaltung von Prüfungen: Gab es ausreichende Möglichkeiten um die von dir besuchten Lehrveranstaltungen abzuschließen (Kolloquium, Prüfung, ...)?

Auch bezüglich des generellen Abhaltens von Prüfungen ist eine Tendenz in Richtung *schlechter als bisher* sichtbar. Knapp über 50% gaben hier eine Verschlechterung an. 35% der gültigen Fälle sehen weder eine Verbesserung noch Verschlechterung der Prüfungssituation und lediglich 13% sehen eine Verbesserung im Vergleich zu vorher.

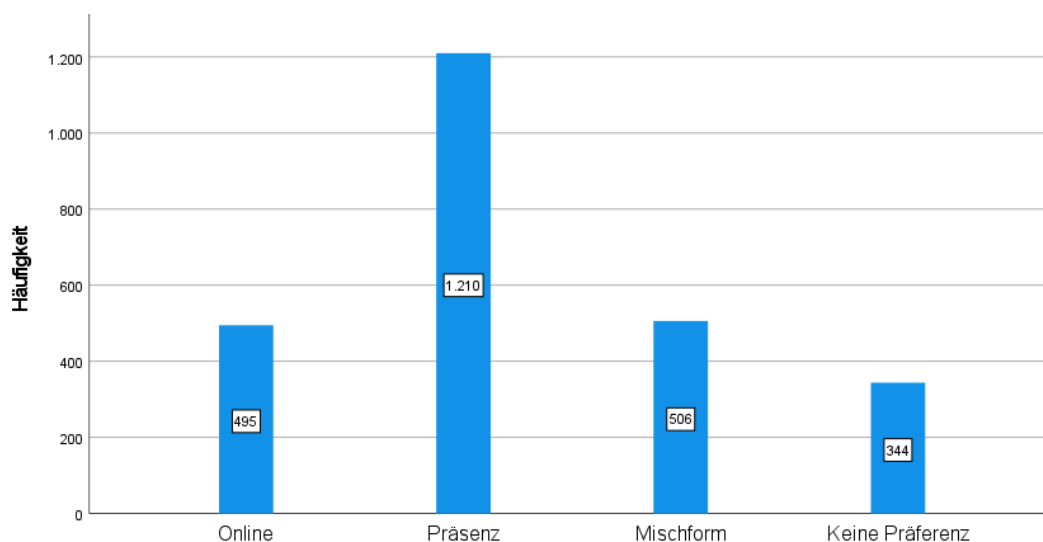
		Häufigkeit	Prozent	Gültige Prozente	Kumulierte Prozente
Gültig	viel besser 1	44	1,4	1,7	1,7
	2	73	2,4	2,9	4,6
	3	94	3,1	3,7	8,3
	4	119	3,9	4,7	12,9
	wie bisher 5	899	29,5	35,2	48,1
	6	480	15,8	18,8	66,9
	7	440	14,4	17,2	84,1
	8	145	4,8	5,7	89,8
	viel schlechter 9	261	8,6	10,2	100,0
	Gesamt	2555	83,9	100,0	
Fehlend	Feld nicht ausgefüllt	491	16,1		
Gesamt		3046	100,0		



2.3 Welche Prüfungsform bevorzugst du?

Als Prüfungsform wird nach wie vor klar die Präsenzform mit 47% der gültigen Fälle gesehen. Online und Mischformen sind mit ungefähr 20% gleich auf. Ebenso gaben knapp 14% an keine Präferenz zu haben.

		Häufigkeit	Prozent	Gültige Prozente	Kumulierte Prozente
Gültig	Online	495	16,3	19,4	19,4
	Präsenz	1210	39,7	47,4	66,7
	Mischform	506	16,6	19,8	86,5
	Keine Präferenz	344	11,3	13,5	100,0
	Gesamt	2555	83,9	100,0	
Fehlend	Feld nicht ausgefüllt	491	16,1		
Gesamt		3046	100,0		



3 Spezifische Fragen zu Lehrveranstaltungen

3.1 Studium:

Die teilnehmenden Personen teilen sich in 60% Bachelor, 17% Master und 2% Sonstige Studierende auf.

	Häufigkeit	Prozent	Gültige Prozente	Kumulierte Prozente
Gültig	644	21,4	21,4	21,4
Bachelor	1804	60,1	60,1	81,5
Master	497	16,6	16,6	98,1
Sonstiges	58	1,9	1,9	100,0
Gesamt	3003	100,0	100,0	

Nachfolgend kann die Verteilung der unterschiedlichen Studienrichtung aufgeteilt nach Bachelor und Master gesehen werden.

3.2 Studienrichtung Bachelor

	Häufigkeit	Prozent	Gültige Prozente	Kumulierte Prozente
Gültig	1229	40,9	40,9	40,9
Architektur	316	10,5	10,5	51,4
Technische Physik	169	5,6	5,6	57,1
Bauingenieurwesen	160	5,3	5,3	62,4
Informatik - Software & Information Engineering	159	5,3	5,3	67,7
Maschinenbau	157	5,2	5,2	72,9
Maschinenbau - Wirtschaftsingenieurwesen	148	4,9	4,9	77,9
Elektrotechnik und Informationstechnik	127	4,2	4,2	82,1
Technische Chemie	111	3,7	3,7	85,8
Raumplanung und Raumordnung	71	2,4	2,4	88,1
Informatik - Medieninformatik und Visual Computing	50	1,7	1,7	89,8
Verfahrenstechnik	45	1,5	1,5	91,3
Umweltingenieurwesen	44	1,5	1,5	92,8
Wirtschaftsinformatik	44	1,5	1,5	94,2
Informatik - Technische Informatik	42	1,4	1,4	95,6
Technische Mathematik	33	1,1	1,1	96,7
Informatik - Medizinische Informatik	25	,8	,8	97,6
Technische Mathematik - Statistik und Wirtschaftsmathematik	25	,8	,8	98,4
Geodäsie und Geoinformation	21	,7	,7	99,1

Technische Mathematik - Finanz- und Versicherungsmathematik	15	,5	,5	99,6
Informatik - Data Engineering & Statistics	12	,4	,4	100,0
Gesamt	3003	100,0	100,0	

3.3 Studienrichtungen Master:

	Häufigkeit	Prozent	Gültige Prozente	Kumulierte Prozente
Gültig	2513	83,7	83,7	83,7
Architektur	87	2,9	2,9	86,6
Bauingenieurwesen	43	1,4	1,4	88,0
Technische Chemie	35	1,2	1,2	89,2
Raumplanung und Raumordnung	32	1,1	1,1	90,2
Informatik: Software Engineering & Internet Computing	30	1,0	1,0	91,2
Technische Physik	26	,9	,9	92,1
Biomedical Engineering	24	,8	,8	92,9
Wirtschaftsingenieurwesen - Maschinenbau	20	,7	,7	93,6
Elektrotechnik: Energie- und Automatisierungstechnik	18	,6	,6	94,2
Wirtschaftsinformatik: Business Informatics	15	,5	,5	94,7
Technische Mathematik	13	,4	,4	95,1
Technische Mathematik: Statistik-Wirtschaftsmathematik	13	,4	,4	95,5
Informatik: Logic and Computation	12	,4	,4	95,9
Wirtschaftsinformatik: Data Science	12	,4	,4	96,3
Geodäsie und Geoinformation	11	,4	,4	96,7
Verfahrenstechnik	10	,3	,3	97,0
Elektrotechnik: Embedded Systems	10	,3	,3	97,4
Informatik: Media and Human-Centered Computing	9	,3	,3	97,7
Informatik: Medizinische Information	9	,3	,3	98,0
Technische Physik: Physikalische Energie- und Messtechnik	9	,3	,3	98,3
Elektrotechnik: Telecommunications	8	,3	,3	98,5
Technische Mathematik: Finanz- und Versicherungsmathematik	8	,3	,3	98,8
Informatik: Visual Computing	6	,2	,2	99,0
Materialwissenschaften	6	,2	,2	99,2
Maschinenbau	6	,2	,2	99,4
Computational Science and Engineering	4	,1	,1	99,5
Technische Chemie: Chemie und Technologie der Materialien	4	,1	,1	99,7

Informatik:Technische Informatik	4	,1	,1	99,8
Architektur:Building Science and Technology	3	,1	,1	99,9
Elektrotechnik:Mikroelektronik und Photonik	2	,1	,1	100,0
Informatik:DDP Computational Logic	1	,0	,0	100,0
Gesamt	3003	100,0	100,0	

3.4 Welche Lehrveranstaltung ist dir besonders negativ aufgefallen?

Die 25 am häufigsten angegebenen Lehrveranstaltungen werden nachfolgend aufgeführt. Alle weiteren angegebenen Lehrveranstaltungen werden aufgrund der geringen Rückmeldungen und der daraus resultierenden Rückführbarkeit auf einzelne Studierende nicht angegeben.

	Häufigkeit
307.495 Maschinenelemente 2	21
222.564 Technische Hydraulik	19
253.255 Hochbau 1	19
309.021 Mechanik 1	18
130.003 Grundlagen der Physik IIa	17
188.909 PR Software Engineering und Projektmanagement	16
307.427 Technisches Zeichnen/CAD Konstruktionsübung	13
322.048 Grundlagen der Strömungsmechanik	13
188.410 VO Software Engineering und Projektmanagement	12
221.008 Grundbau und Bodenmechanik	12
253.776 Hochbau 2	12
183.637 Security for Systems Engineering	11
185.A92 Einführung in die Programmierung 2	11
232.518 Eisenbahnwesen	11
307.494 Maschinenelemente 1	11
251.155 Baugeschichte I	10
104.407 Mathematik 2 für Bau- und Umweltingenieurwesen	9
104.300 Mathematik 2 für MB, WIMB und VT	8
107.A01 Maß- und Wahrscheinlichkeitstheorie 1	8
184.710 Parallel Computing	8
186.866 Algorithmen und Datenstrukturen	8
166.688 Verfahrenstechnik Rechenübungen	7
253.039 Bauphysik und Humanökologie	7
330.229 Kosten- und Leistungsrechnung	7

3.5 Welche Lehrveranstaltung ist dir besonders positiv aufgefallen?

Die 25 am häufigsten angegebenen Lehrveranstaltungen werde nachfolgend aufgeführt. Alle weiteren angegebenen Lehrveranstaltungen werden aufgrund der geringen Rückmeldungen und der daraus resultierenden Rückführbarkeit auf einzelne Studierende nicht angegeben.

	Häufigkeit
188.951 Web Engineering	46
325.062 Stochastik	36
186.866 Algorithmen und Datenstrukturen	28
103.058 Praktische Mathematik II für TPH	23
136.015 Elektrodynamik I	16
202.065 Baustatik	15
280.140 Bau- und Planungsrecht	15
192.097 Grundlagen der Programmierung und Algorithmik	13
206.331 Mechanik 1	13
202.066 Baustatik	10
259.266 Grundkurs Architektur und Konstruktion - CAAD 1	10
317.516 Numerische Methoden der Ingenieurwissenschaften	10
389.055 Signale und Systeme 2	10
104.300 Mathematik 2 für MB, WIMB und VT	9
188.391 Objektorientierte Modellierung	9
184.260 Distributed Systems Technologies	8
101.257 Analysis 2	7
136.020 Statistische Physik I	7
206.333 Bauphysik	6
253.735 Grundkurs Architektur und Konstruktion - Hochbau	6
280.228 Systemische Wirkungsanalyse und Evaluierung	6
280.390 Räumliche Analytik mit GIS	6
330.200 Grundlagen der Arbeitswissenschaft	6
376.044 Modellbildung	6
104.409 Mathematik 2 für Bau- und Umweltingenieurwesen	5